

Fframwaith Tegwch, Amrywiaeth a Chynhwysiant (TACH) Arthritis UK 2025 i 2028

arthritis-uk.org

Cynnwys

Neges gan y Cadeirydd Kate Tompkins a'r Prif Swyddog Gweithredol Deborah Alsina	3
Cyflwyniad	5
Ymgynghoriad fframwaith	5
Ein gwerthoedd	6
Ein gweledigaeth ar gyfer TACH	7
Beth mae TACH yn ei olygu i ni	7
Canlyniadau	8
Cynllunio a chyflawni – blaenoriaethau blynyddol TACH	11
Llywodraethu ac atebolrwydd	12
Rheoli risg	12
Monitro perfformiad, gwerthuso a dysgu	13
Casgliadau	13

Lansio Fframwaith Tegwch, Amrywiaeth a Chynhwysiant (TACH) Arthritis UK 2025 i 2028

Neges gan y Cadeirydd Kate Tompkins a'r Prif Swyddog Gweithredol Deborah Alsina

Rydym wrth ein boddau'n lansio Fframwaith Tegwch, Amrywiaeth a Chynhwysiant (TACH) Arthritis UK ar gyfer 2025 i 2028.

Mae'r Fframwaith hwn yn nodi carreg filltir allweddol wrth ymgorffori egwyddorion ac arferion TACH ar draws pob rhan o'n sefydliad. Mae'n sail i Strategaeth Sefydliadol yr elusen ar gyfer 2023 i 2028, gan arwain ein hymdrechion mewnol ac allanol i ddod yn elusen hyd yn oed yn fwy hygyrch a chynhwysol i bawb y mae arthritis yn effeithio arnynt.



Ers lansio ein Strategaeth Amrywiaeth a Chynhwysiant gyntaf yn 2021, rydym wedi gwneud cynnydd ystyrlon, yn enwedig wrth lunio diwylliant sefydliadol hygyrch a chynhwysol ac ehangu cyfleoedd dysgu a datblygu TACH i staff a gwirfoddolwyr.

Mae ein Fframwaith TACH 2025 i 2028 yn disodli'r strategaeth flaenorol honno ac yn adeiladu ar ei sylfaen; gan hyrwyddo ein hamcan strategol i ddyfnhau ein dealltwriaeth o amrywiaeth, cynhwysiant a gwrth-hiliaeth, a sicrhau bod tegwch wrth wraidd popeth a wnawn.

Rydym wedi ymrwymo i sicrhau bod pob unigolyn yn Arthritis UK yn deall ei rôl wrth gyflawni'r Fframwaith hwn, a'n bod yn parhau i ehangu ein cyrhaeddiad i ddemograffeg ehangach o unigolion sydd ag arthritis. Ein nod yw rhoi'r offer i bob oedolyn, person ifanc a phlentyn sydd ag arthritis fyw'n dda nawr, a thra'n cynnal gobaith trwy ein hymgais barhaus am driniaethau gwell ac, yn y pen draw, iachâd.

Wrth i ni weithio tuag at ein gweledigaeth o ddyfodol heb arthritis, rydym yn parhau i fod yn ymwybodol iawn nad yw arthritis yn gwahaniaethu. Mae mwy na 10 miliwn o oedolion, pobl ifanc a phlant yn y DU yn byw gydag arthritis. Mae'n cyffwrdd â bywydau waeth beth fo'u hoedran, cefndir neu amgylchiadau. Gall poen cronig arwain at unigedd, iselder a thlodi, tra gall amddifadedd economaidd gynyddu'r tebygolrwydd y bydd person yn datblygu arthritis 10 i 15 mlynedd yn gynharach na phobl mewn cymunedau mwy cyfoethog.

Mae ein **Hadroddiad Sefyllfa Iechyd Cyhyrysgerbydol y Genedl** yn tynnu sylw at y data mwyaf cyfredol ledled y DU ar arthritis a chyflyrau cyhyrysgerbydol (musculoskeletal, MSK) eraill. Mae'n dangos y raddfa, yr effaith a'r anghydraddoldebau sy'n ymwneud â chyflyrau cyhyrysgerbydol – anghydraddoldebau rydyn ni'n eu diffinio fel 'gwahaniaethau annheg a diangen mewn iechyd ar draws y boblogaeth, a rhwng gwahanol grwpiau o fewn cymdeithas.'



Rydym yn cydnabod bod pobl o rai cefndiroedd yn cael eu heffeithio'n anghymesur, gyda bron i hanner y menywod yn yr ardaloedd mwyaf difreintiedig yn nodi poen cronig, a rhai grwpiau ethnig yn fwy tebygol o brofi cyflyrau cyhyrsgerbydol a chanlyniadau iechyd gwaeth. Yn amlwg, mae angen gweithredu ar frys.

Gwyddom fod mwy i'w wneud i gyrraedd pob unigolyn y mae arthritis yn effeithio arnynt. Mae'r Fframwaith hwn yn fap ffordd ac yn ymrwymiad i ddal ein hunain yn atebol a sicrhau bod tegwch wedi'i ymgorffori ym mhob agwedd ar ein gwaith.

Canolbwyntiodd ein Fframwaith cyntaf ar ddatblygiad mewnol. Yn ystod y tair blynedd nesaf byddwn yn ceisio mynd ymhellach i ymestyn ein cyrhaeddiad a gwella canlyniadau ac effaith ar gyfer pob unigolyn sydd ag arthritis, yn ogystal ag adeiladu ar ein sylfeini mewnol. Rydym am rymuso ein Hymddiriedolwyr, ein staff, ein gwirfoddolwyr a'n rhanddeiliaid fel y gall Arthritis UK ddod yn elusen wirioneddol gynhwysol, sy'n agored ac yn ymatebol i anghenion pob oedolyn, person ifanc a phlentyn sydd ag arthritis, waeth beth fo'u cefndir.

Bydd cynllun gweithredu manwl, gweithredol gyda'n canlyniadau a'n mesurau TACH disgwylidiedig yn cyd-fynd â'r Fframwaith hwn. Bwriad y rhain yw ein dal ni'n atebol am y newid yr ydym am ei weld o fewn ein helusen ac i bob unigolyn sydd ag arthritis.

Diolch i chi am dreulio amser yn darllen ein Fframwaith ac am gefnogi Arthritis UK i roi tegwch, amrywiaeth a chynhwysiant wrth wraidd pwy ydym ni a'r hyn a wnawn.



Kate Tompkins, Cadeirydd
Deborah Alsina, Prif Swyddog Gweithredol

Fframwaith Tegwch, Amrywiaeth a Chynhwysiant (TACH) ArthritisUK 2025 i 2028

Cyflwyniad

Diben y Fframwaith TACH hwn yw sefydlu dull strategol clir ar gyfer y cymunedau a wasanaethwn, a'n pobl (staff, gwirfoddolwyr a'r rhai sy'n gysylltiedig â ni) er mwyn sicrhau bod pawb yn teimlo eu bod yn cael eu gwerthfawrogi, eu parchu a'u grymuso i gyflawni eu potensial llawn.

Mae'r Fframwaith hwn yn cefnogi'n uniongyrchol nod ein sefydliad i fod yn elusen flaengar, hygyrch a chynhwysol sy'n adlewyrchu anghenion cymunedau amrywiol sydd ag arthritis ledled y DU. Mae'n cyd-fynd â'n cenhadaeth trwy ymgorffori egwyddorion ac arferion cynhwysol ym mhob agwedd ar ein gweithrediadau, o recriwtio a datblygu arweinyddiaeth i ddarparu gwasanaethau ac ymgysylltu â rhanddeiliaid. Drwy wneud hyn, ein nod yw creu elusen sydd nid yn unig yn croesawu amrywiaeth, ond sy'n ffynnu o'i herwydd. Yn y bôn, mae TACH yn ein gwneud yn sefydliad mwy gwydn, ymatebol a pharod ar gyfer y dyfodol.

Ymgynghoriad fframwaith

Datblygwyd y Fframwaith hwn drwy ymgynghori ystyrlon ar draws Arthritis UK a chyda phartneriaid allanol. Helpodd y dull hwn i sicrhau bod y Fframwaith yn adlewyrchu lleisiau, profiadau ac anghenion y cymunedau rydyn ni'n eu gwasanaethu, gan alinio ag arfer gorau a safonau cydnabyddedig.





Roedd ein hymgyngoriad yn cynnwys ymgysylltu â, cynnal neu adolygu:

- Grwpiau ffocws staff.
- Sesiwn gyda'r Bwrdd: Cod Llywodraethu Elusennau TACH.
- Canlyniadau ein Harolwg Pobl 2024.
- Sesiynau unigol gyda'r Uwch-dîm Arweinyddiaeth (Senior Leadership Team, SLT).
- Grŵp ffocws gyda rhwydweithiau staff.
- Rhwydwaith Ymarferwyr Amrywiaeth a Chynhwysiant o dros 100 o aelodau allanol.
- Gweithgor Anghydraddoldebau Iechyd Arthritis UK.
- Adborth o'n gweithdai TACH a gyflwynwyd i staff newydd.
- Adborth o'n gweithdai adnewyddu TACH 3 blynedd a gyflwynwyd i staff.
- Sesiwn gyda'n Rhwydwaith Ymgysylltu Cymunedol.
- Rhwydwaith Ymgysylltu Arthritis UK.
- Archwiliad TACH Grant Thornton, Chwefror 2025.
- Adolygiadau, monitro a rheoli risgiau TACH yn rheolaidd, yn ogystal â rhoi rheolaethau a chamau lliniaru effeithiol ar waith.

Diolch i bawb sydd wedi bod yn rhan o ddatblygu ein Fframwaith, sy'n sicrhau atebolrwydd ar y cyd am gyflawniad a dylanwad llwyddiannus. Mae'r mewnbwn ar y cyd hwn wedi llunio Fframwaith sy'n uchelgeisiol, yn gynhwysol ac wedi'i seilio ar brofiad bywyd yr unigolion hynny y mae arthritis yn effeithio arnynt.

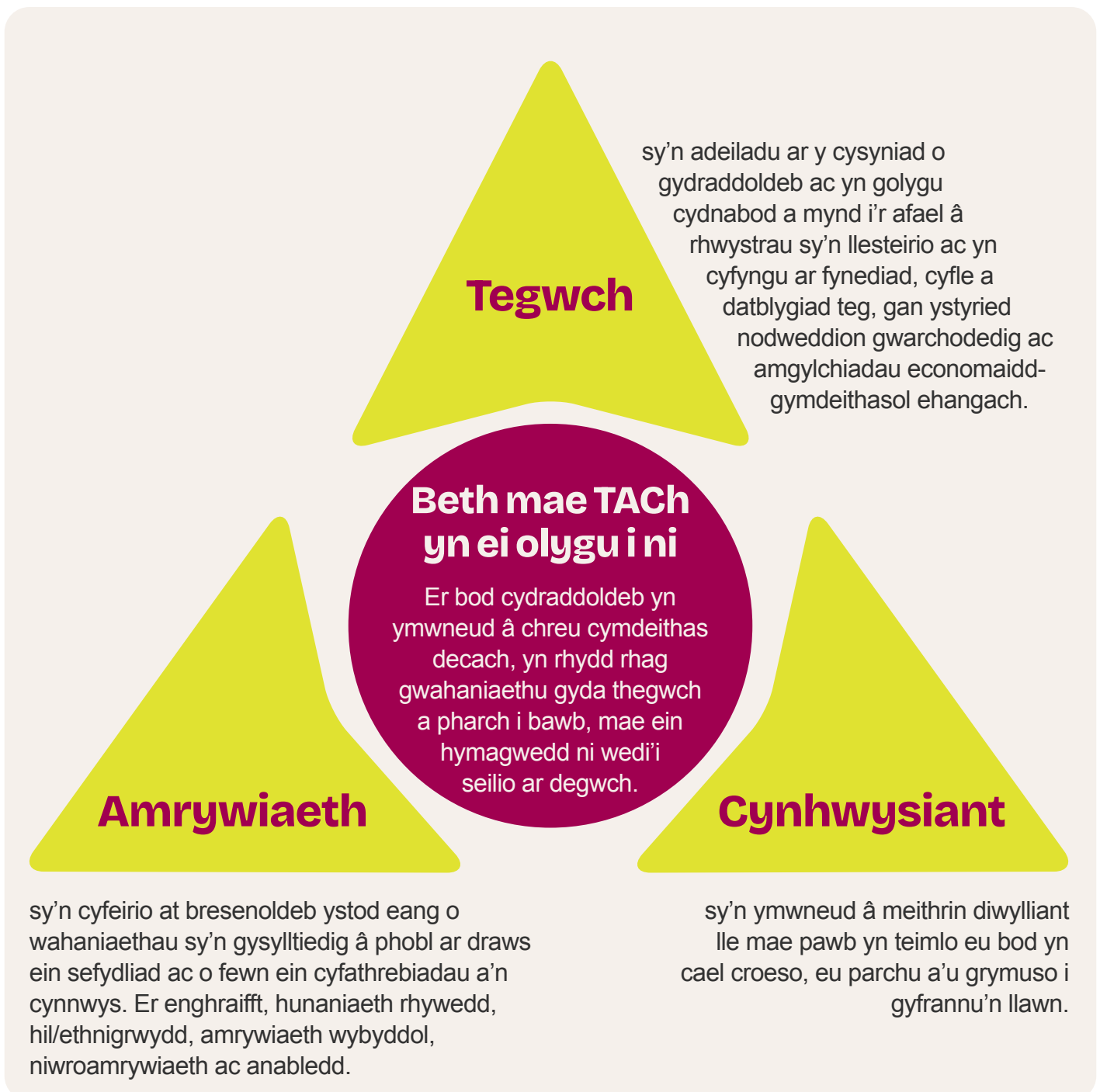
Ein gwerthoedd

Mae ymgorffori gwerthoedd **Unedig**, **Tosturiol**, **Cynhwysol** a **Dewr** yn ein Fframwaith TACH yn cryfhau ein hymrwymiad i greu amgylchedd sy'n deg, yn gynrychioliadol ac yn grymuso pawb. Dyma sut rydym yn integreiddio pob un o'r gwerthoedd hyn.

Ein gwerthoedd	Sut mae hyn yn berthnasol i'n Fframwaith TACH
 <h3 data-bbox="274 689 440 741">Unedig</h3>	
<p>Rydym yn uno fel cymuned i sicrhau canlyniadau gwell i unigolion sydd ag arthritis nawr ac ymhell i'r dyfodol.</p>	<p>Drwy ymgorffori TACH ym mhopeth a wnawn, rydym yn ehangu ein cyrhaeddiad, yn gwella canlyniadau, ac yn sicrhau nad oes neb yn cael ei adael ar ôl yn y daith i fyw'n dda gydag arthritis.</p>
 <h3 data-bbox="274 1075 475 1126">Tosturiol</h3>	
<p>Rydym yn wirioneddol ofalu am unigolion sydd ag arthritis; nhw sydd wrth wraidd popeth a wnawn.</p>	<p>Rydym yn gweithredu fel bod pob unigolyn sydd ag arthritis yn teimlo ei fod wedi'i gynnwys, wedi'i rymuso a'i gefnogi ar ei daith unigryw ei hun.</p>
 <h3 data-bbox="274 1433 533 1485">Cynhwysol</h3>	
<p>Mae ein hamrywiaeth o wybodaeth a phrofiad yn ein helpu i lwyddo.</p>	<p>Rydym yn meithrin diwylliant lle mae pob cyfraniad yn bwysig fel y gallwn, gyda'n gilydd, wella bywyd i bob oedolyn, person ifanc a phlentyn y mae arthritis yn effeithio arnynt.</p>
 <h3 data-bbox="274 1792 399 1843">Dewr</h3>	
<p>Rydym yn defnyddio tystiolaeth ac arbenigedd i herio anghydraddoldeb a gyrru newid.</p>	<p>Rydym yn gweithredu hyd yn oed pan ei bod hi'n anodd, i herio anghyfiawnder ac adeiladu dyfodol mwy teg i bob unigolyn sydd ag arthritis.</p>

Ein gweledigaeth ar gyfer TACH

Ein gweledigaeth ar gyfer TACH yw sefydliad lle mae tegwch, amrywiaeth a chynhwysiant yn ganolog. Lle mae ein hymchwil, ein gwasanaethau a'n dylanwadu yn adlewyrchu profiadau amrywiol unigolion sy'n byw gydag arthritis, ac mae ein gweithlu'n adlewyrchu amrywiaeth gyfoethog cymunedau ledled y DU. Rydym wedi ymrwymo i gael gwared ar rwystrau ac i nodi a mynd i'r afael ag anghydraddoldebau sy'n gysylltiedig ag arthritis fel y gall pawb - waeth beth fo'u cefndir, eu hunaniaeth neu eu hamgylchiadau - gael mynediad at yr wybodaeth, y gefnogaeth a'r adnoddau sydd eu hangen arnynt i fyw'n dda gydag arthritis, wrth i ni weithio tuag at iachâd.



Canlyniadau

Mae ein dealltwriaeth o TACH yn ffurfio sylfaen ein hymrwymiad i degwch, cynrychiolaeth ac ymdeimlad go iawn o berthyn ym mhopeth a wnawn.

Mae ein fframwaith TACH wedi'i osod dros **3 chanlyniad allweddol**. Ei nod yw sicrhau bod TACH wedi'i ymgorffori wrth wraidd ein helusen, gyda'n hymchwil, ein gwasanaethau, ein dylanwadu a'n polisi yn adlewyrchu profiadau amrywiol unigolion sy'n byw gydag arthritis, ein gwirfoddolwyr a phobl sy'n gysylltiedig â ni, ynghyd â gweithlu sy'n adlewyrchu amrywiaeth gyfoethog y cymunedau sydd ag arthritis ledled y DU.

Er mwyn gweld y newid rydyn ni ei eisiau, rydyn ni wedi ymrwymo i gyflawni'r canlyniadau canlynol.

Canlyniad 1: Galluogi cynrychiolaeth amrywiol o bobl a diwylliant cynhwysol.

Bydd ein hymddiriedolwyr, ein staff a'n cymuned o wirfoddolwyr yn adlewyrchu profiadau amrywiol unigolion sydd ag arthritis ledled y DU yn well. Byddwn yn meithrin diwylliant sefydliadol sy'n gynhwysol, yn groesawgar ac yn hygyrch i bawb.

I wneud hyn byddwn yn gwneud y canlynol:

- Cefnogi diwylliant diogel, cynhwysol a gweithle sy'n cael ei arwain gan werthoedd, lle rydym yn gwrando ar adborth gan ein pobl ac yn ymateb iddo.
- Casglu data demograffig ar draws pob lefel o'r elusen a defnyddio hwn i lywio camau gweithredu wedi'u targedu a chadarnhaol, ac i fesur cynnydd.
- Adolygu a gwella arferion recriwtio ac adnoddau yn barhaus i wella cynrychiolaeth ar draws ymddiriedolwyr, staff a gwirfoddolwyr.

- Datblygu galluoedd arweinyddiaeth a rheolaeth o safon uchel gan gynnwys egwyddorion TACH.
- Sicrhau bod gan yr holl staff a gwirfoddolwyr yr offer, yr wybodaeth a'r sgiliau sydd eu hangen arnynt i gyflawni eu rolau'n effeithiol.
- Datblygu dealltwriaeth staff, gwirfoddolwyr a phartneriaid o'r grymoedd gyrru ac effaith anghydraddoldebau iechyd er mwyn sicrhau y gallwn ymgorffori tegwch iechyd yn ein cynllunio a'n darpariaeth strategol.
- Cefnogi diwylliant cydbwysedd bywyd a gwaith effeithiol, er mwyn meithrin amgylchedd lle gall pob gweithiwr ffynnu.
- Galluogi unigolion sydd ag arthritis a chyflyrau hirdymor eraill i aros yn y gwaith a ffynnu drwy hyrwyddo arferion gweithle hyblyg a chynhwysol sy'n cydnabod anghenion iechyd sy'n amrywio, er mwyn creu diwylliannau cefnogol a dylanwadu ar safonau cyflogwyr yn y sector ehangach.



Canlyniad 2: Cyflwyno dull cyfartal a chynhwysol o ran gwasanaethau, ymchwil, dylanwadu a pholisi.

Bydd ein hymchwil, ein gwasanaethau, ein dylanwadu a'n gweithgaredd polisi yn deg, yn gynhwysol ac yn wirioneddol gynrychioliadol o gymunedau amrywiol y DU.

I wneud hyn byddwn yn gwneud y canlynol:

- Dadansoddi data i nodi problemau tangynrychiolaeth a lle mae angen gwelliannau ar draws ein pwrpas elusennol a'n gweithgaredd sefydliadol.
- Cynyddu ein gwybodaeth am sut mae anghydraddoldebau iechyd sy'n gysylltiedig ag arthritis yn effeithio ar oedolion, pobl ifanc a phlant sydd ag arthritis, gan nodi a mynd i'r afael â'r anghydraddoldebau hyn trwy ein hymchwil, ein gwasanaethau, ein dylanwadu a'n gwaith polisi.



Gwasanaethau

I wneud hyn byddwn yn gwneud y canlynol:

- Ymgysylltu'n uniongyrchol ag oedolion, pobl ifanc a phlant y mae arthritis yn effeithio arnynt, yn enwedig o grwpiau heb ddigon o wasanaeth neu grwpiau wedi'u hymylu, fel y gallwn ddeall eu heriau wrth ymgysylltu â'n gwasanaethau.
- Partneru â sefydliadau sy'n gweithio o fewn cymunedau heb wasanaeth digonol, i ddysgu a datblygu cynllun ar gyfer sut y gallwn ymestyn ac arallgyfeirio cyrhaeddiad ac effaith ein gwasanaethau a sicrhau bod yr anghenion heb eu diwallu a nodwyd yn llywio ein hagenda ymchwil a'n gweithgareddau blaenoriaethu.
- Optimeiddio ein gwefan i ddarparu gwybodaeth mewn sawl iaith ac i gynyddu ein hymgylltiad, ein cyrhaeddiad a'n heffaith ymhlith unigolion sydd ag arthritis o gymunedau heb wasanaeth digonol.
- Defnyddio canfyddiadau ymchwil a mewnwelediadau anghydraddoldeb iechyd sy'n gysylltiedig ag arthritis i sicrhau bod ein dyluniad gwasanaeth, ein gwybodaeth, ein haddysg a'n cymorth yn gwella mynediad at ein gwasanaethau ac yn arwain at ganlyniadau gwell i unigolion sydd ag arthritis.



Ymchwil

I wneud hyn byddwn yn gwneud y canlynol:

- Gweithio'n weithredol tuag at adeiladu cymunedau ymchwil sy'n hollol gynhwysol,

gan ddileu rhwystrau presennol i ymchwilyr heb gynrychiolaeth ddigonol lle bo modd, a hyrwyddo ymchwil fîm.

- Gweithio i sicrhau bod gan bawb gyfleoedd teg, agored a chyfartal i gymryd rhan mewn ymchwil os ydynt am wneud hynny, gan sicrhau hefyd fod yr ymchwil a ariennir gennym wedi'i chynllunio a'i rhedeg gyda, ac ar gyfer, yr unigolion y bwriedir iddi eu helpu.
- Hyrwyddo rhannu canlyniadau a chanfyddiadau ymchwil yn brydlon ac yn effeithiol gyda chyfranogwyr ymchwil yn weithredol.
- Ceisio nodi a blaenoriaethu cynigion ymchwil sy'n mynd i'r afael ag anghydraddoldebau iechyd sy'n gysylltiedig ag arthritis, ac sy'n darparu gwybodaeth a budd newydd i bawb, waeth beth fo'u cefndir.
- Rhannu ein dysgu yn yr elusen a'r tu allan iddi i helpu i roi dealltwriaeth ehangach o wybodaeth newydd a chymhwyso canfyddiadau ymchwil, yn ogystal â gwella cynnydd ymchwil.



Dylanwadu a Pholisi

I wneud hyn byddwn yn gwneud y canlynol:

- Gweithio gyda llunwyr polisi i eirioli dros bolisiau gofal iechyd teg sy'n mynd i'r afael ag anghenion penodol unigolion sydd ag arthritis, gan sicrhau bod opsiynau triniaeth a chymorth ar gael i bawb, waeth beth fo'u cefndir.
- Casglu a dadansoddi data ar anghydraddoldebau iechyd sy'n gysylltiedig ag arthritis o fewn poblogaethau penodol, gan greu Fframwaith Anghydraddoldebau Iechyd.

- Ceisio deall yn well sut mae ffactorau cymdeithasol fel incwm, addysg, hil/ethnigrwydd, lleoliad daearyddol, y bwyd y mae gan bobl fynediad iddo, yn ogystal â phrofiad unigolion o hiliaeth a gwahaniaethu, yn effeithio ar ganlyniadau arthritis a defnyddio hyn i ategu ein gwaith dylanwadu, gwasanaethau a pholisi.
- Cydweithio â phartneriaid ac ariannu astudiaethau sy'n canolbwyntio ar anghydraddoldebau iechyd sy'n gysylltiedig ag arthritis i gynhyrchu dulliau sy'n seiliedig ar dystiolaeth i ddylanwadu ar ganlyniadau gwell i unigolion sydd ag arthritis o gymunedau heb wasanaeth digonol.



Canlyniad 3: Sicrhau bod ymwybyddiaeth o arthritis ac Arthritis UK yn uchel, trwy frand ysbrydoledig, cynhwysol a hygyrch sy'n creu cefnogaeth i unigolion sydd ag arthritis.

Bydd ein gweithgareddau codi arian ac ymgysylltu yn adlewyrchu ein hymrwymiad i TACH ac yn ein gwneud yn berthnasol i'r mwyn na 10 miliwn o oedolion, pobl ifanc a phlant sy'n byw gydag arthritis ledled y DU.

I wneud hyn byddwn yn gwneud y canlynol:

- Defnyddio iaith gynhwysol sy'n apelio at ystod eang o bobl, ac osgoi jargon, gan sicrhau bod ein delweddau, ein lliwiau a'n ffontiau yn adlewyrchu cynrychiolaeth gadarnhaol, cynhwysol a hygyrch.
- Ymgorffori canllawiau iaith gynhwysol yn ein tŷ llais – (egwyddorion sy'n blaenoriaethu symlrwydd ac eglurder) osgoi jargon a hyrwyddo iaith sy'n apelio at bobl y mae arthritis yn effeithio arnynt a'r cyhoedd yn ehangach.
- Defnyddio straeon a delweddau bywyd go iawn o oedolion, pobl ifanc a phlant o ystod eang o gefndiroedd sy'n byw gydag arthritis. Byddwn yn rhannu'r straeon hyn ar sawl platfform, gan gynnwys ein gwefan, ein cyfryngau cymdeithasol, ein cylchlythyrau a'n deunyddiau ffisegol (megis llyfrynau a phosteri) i wneud y mwyaf o gyrhaeddiad ac effaith.
- Sicrhau bod y wefan yn ymatebol ac wedi'i hoptimeiddio ar gyfer darllenwyr sgrin, gyda llywio syml, ffontiau hygyrch, ac ardaloedd mawr y gellir clicio arnynt er mwyn i rhyngweithio fod yn haws. Byddwn yn sicrhau

bod yr holl gynnwys amlgyfrwng ar gael mewn fformatau amgen.

- Sicrhau bod gennym ystod o gynhyrchion ac ymgyrchoedd codi arian sy'n adlewyrchu'r amrywiol ffyrdd y mae pobl eisiau cefnogi ein hachos, gan gwmpasu holl genhedloedd a rhanbarthau'r DU.

Cynllunio a chyflawni – blaenoriaethau blynyddol TACH

Er mwyn cyflawni ein huchelgeisiau TACH lefel uchel, byddwn yn parhau i nodi set ffocws o flaenoriaethau blynyddol a fydd yn gwneud y canlynol:

- Trosi bwriad strategol yn weithredu drwy ganolbwyntio sylw ar ble mae angen newid fwyaf neu ble gallai gael yr effaith fwyaf.
- Darparu cysondeb ar draws timau, swyddogaethau a chyfarwyddiaethau, gan roi cyfeiriad cyffredin i bawb wrth ganiatáu addasu lleol.
- Arwain cynllunio, dyrannu adnoddau a chyflawni ar draws y sefydliad.
- Galluogi mesur drwy gysylltu camau gweithredu a chanlyniadau â nodau pendant, ar draws y sefydliad.

Byddwn yn cyflawni hyn drwy wneud y canlynol:

Nodi themâu trawsbynciol (er enghraifft, arweinyddiaeth gynhwysol, hygyrchedd, data a mewnwelediad, a chynrychioli'r gweithlu).

Cytuno ar feysydd ffocws ar draws y sefydliad y gall timau eu hymgorffori yn eu cynlluniau blynyddol eu hunain.

Blaenoriaethu adnoddau ac ymdrech lle gall wneud y gwahaniaeth mwyaf i degwch a chynhwysiant.

Llywodraethu ac atebolrwydd

Mae Fframwaith TACH Arthritis UK 2025 i 2028 yn eiddo i'r Bwrdd Ymddiriedolwyr ac mae cynnydd yn cael ei adolygu gan yr Uwch-dîm Arweinyddiaeth (SLT), y Grŵp Penodiadau a Thaliadau (ARG) a'r Grŵp Gweithredu TACH.

Bwrdd yr Ymddiriedolwyr

Mae Bwrdd yr Ymddiriedolwyr wedi cymeradwyo'r Fframwaith hwn a bydd yn cynnal 'archwiliad dwfn' blynyddol i gynnydd, gan ddathlu cyflawniadau a herio bylchau a/neu oedi.

Yr Uwch-dîm Arweinyddiaeth (SLT) a'r Grŵp Penodiadau a Thaliadau (ARG)

Bydd Cyfarwyddwr Pobl a Diwylliant yn paratoi adroddiad cynnydd TACH bob chwe mis i'w adolygu gan y SLT a'r ARG.

Grŵp Gweithredu TACH

Mae Grŵp Gweithredu TACH yn grŵp mewnol, dan gadeiryddiaeth Cyfarwyddwr Pobl a Diwylliant, ac mae'n cynnwys cynrychiolwyr o Rwydweithiau Staff Arthritis UK, Fforwm y Gweithwyr, ynghyd â chynrychiolydd o bob un o gyfarwyddiaethau'r elusen. Pwrpas y grŵp yw adolygu a thrafod cynnydd gweithredol y Fframwaith a gweithredu fel llais unedig y gweithwyr o fewn y trefniadau llywodraethu.

Rheoli risg

Yn Arthritis UK, rydym yn categoreiddio ein risgiau gan ddefnyddio un neu fwy o'r saith colofn risg ganlynol (sy'n sylfaenol i'n dull o reoli risg): Cynaliadwyedd Ariannol, Pobl, Diogelu, Cydymffurfiaeth, Enw Da, Seiber, a Data ac Effaith.

Y prif risg i TACH yw Pobl. Mae TACH yn hanfodol i fusnes ac os na fyddwn yn llwyddo i ymgorffori TACH yn ein gweithgaredd sefydliadol, rydym mewn perygl o beidio â bod yn elusen gynhwysol sy'n adlewyrchu unigolion sydd ag arthritis a'n cymdeithas ehangach. Byddai hyn yn ei dro yn effeithio ar ein gallu i gyflawni ein prif bwrpas o gefnogi unigolion sydd ag arthritis.

Y risg eilaidd sy'n gysylltiedig â TACH yw Enw Da. Os na fyddwn yn ymgorffori ein hegwyddorion a'n harferion TACH ar draws pob maes o'n sefydliad, rydym mewn perygl o dderbyn cwynion gan unigolion sy'n gysylltiedig â'r elusen a allai gael eu rhannu'n gyhoeddus, gan danseilio ymddiriedaeth yn ein helusen ac effeithio ar ein gallu i gyflawni ein prif bwrpas.

Mae'r holl risgiau a nodwyd wedi'u cydgysylltu. Er mwyn lleihau difrifoldeb y risgiau hyn, byddwn yn gweithredu'r Fframwaith TACH hwn, yn adolygu risgiau TACH yn fisol, yn gweithredu unrhyw ganfyddiadau archwilio ac yn gweithredu ein Fframwaith Llywodraethu TACH.

Monitro perfformiad, gwerthuso a dysgu

Bydd dangosyddion perfformiad allweddol (KPIs) TACH yn cael eu datblygu a'u defnyddio yn ôl yr angen i fesur pa mor dda yr ydym yn hyrwyddo tegwch, yn croesawu amrywiaeth, ac yn meithrin diwylliant cynhwysol. Bydd ein dangosyddion perfformiad allweddol yn cynnwys y canlynol:

- Canran o ddarpariaeth gwasanaeth uniongyrchol (er enghraifft, gwybodaeth a chyswllt gwasanaeth Llinell Gymorth) ar gyfer grwpiau o unigolion sydd wedi'u tangynrychioli'n hanesyddol sydd ag arthrits.
- Cynnydd mewn ymgysylltiad â phartneriaid cymunedol sy'n gwasanaethu cymunedau amrywiol.
- Demograffeg amrywiaeth ar gyfer ymchwilwyr a Phartneriaid Ymchwil.
- Canran y gweithwyr a'r gwirfoddolwyr yn ôl (er enghraifft) hil/ethnigrwydd, rhywedd, oedran, anabledd ac LHDTC+ o'i gymharu â marchnadoedd llafur lleol ledled y DU.
- Canran y rolau arweinyddiaeth (Bwrdd, Cyfarwyddwyr a Phenaethiaid) yn ôl (er enghraifft) hil/ethnigrwydd, rhywedd, oedran, anabledd ac LHDTC+.
- Recriwtio, demograffeg trosiant ymgeiswyr (unigolion ar y rhestr fer ac unigolion a benodwyd) ynghyd â'r rhai sy'n gadael yn ôl lefel rôl ac adran.
- Dadansoddiad o'r bwlch cyflog ar sail rhywedd.
- Nifer y cwynion sy'n gysylltiedig â TACH.
- Demograffeg cyfranogwyr ar gyfer cyfleoedd hyfforddi a datblygu a gynigir.
- Data Arolwg Pobl/Buddsoddwyr mewn Pobl ar Gynhwysiant/Perthyn/TACH.



Casgliadau

Mae lansio ein **Fframwaith Tegwch, Amrywiaeth a Chynhwysiant 2025 i 2028** yn nodi cam pwysig ymlaen yn ein taith i ddod yn sefydliad sy'n wirioneddol gynhwysol. Mae'n adlewyrchu ein hymrwymiad dwfn i ddeall ac ymdrin ag anghydraddoldeb, o fewn Arthritis UK ac ar draws y gymuned ehangach yr effeithir arni gan arthrits.

Gan adeiladu ar gynnydd ein Strategaeth TACH gyntaf, rydym bellach yn ehangu ein ffocws – drwy ymgorffori tegwch ym mhob rhan o'n gwaith, ymgysylltu â mwy o leisiau, a sicrhau bod ein gwasanaethau a'n diwylliant yn hygyrch i bawb. Rydym yn cydnabod nad yw effaith arthrits yn cael ei theimlo'n gyfartal, ac mae'r Fframwaith hwn yn nodi ein bwriad clir i herio'r anghyfiawnderau hynny. Mae hyn yn fwy na chynllun. Mae'n addewid i fod yn atebol, i wrando ac i ddysgu, ac i weithredu gyda phwrpas. Gyda'n gilydd, gallwn greu dyfodol lle nad oes neb yn teimlo'n gyfyngedig gan arthrits a lle mae tegwch, amrywiaeth a chynhwysiant wrth wraidd popeth a wnawn. Byddwn yn dathlu llwyddiannau, yn dysgu o heriau ac yn rhannu cynnydd gyda staff, gwirfoddolwyr a'r cyhoedd.

Diolch i chi am ymuno â ni ar y daith hon.

Arthritis UK

Third Floor
120 Aldersgate Street
Llundain EC1A 4JQ

 0300 790 0400

 enquiries@arthritis-uk.org

[arthritis-uk.org](https://www.arthritis-uk.org)

Chwiliwch am 'Arthritis UK' ar Facebook,
Instagram, X, TikTok ac YouTube



 **Arthritis**^{UK}
Cymru

Elusen Gofrestredig Cymru a Lloegr Rhif 207711, Yr Alban Rhif SC041156.
Cwmni wedi'i gofrestru yng Nghymru a Lloegr a Chwmni Cyfyngedig drwy Warant Rhif 490500.